



**Equipements du génie climatique
Chiffres et bilan de l'année 2011
Perspectives 2012**

Dossier de presse

Petit déjeuner presse

Jeudi 22 mars 2012 à l'Espace Hamelin – FIEEC – Salon Branly

17 rue de l'Amiral Hamelin, Paris 16^{ème}

En 2011, le marché français des équipements du génie climatique a été, comme les autres marchés, fortement influencé par la crise économique.

La bonne tenue de l'immobilier neuf, que ce soit pour le résidentiel ou le tertiaire, n'aura pas suffi à compenser la baisse enregistrée dans plusieurs secteurs d'activité.

De plus, s'agissant des équipements qui bénéficient d'aides de nature fiscale, principalement du crédit d'impôt développement durable, les incertitudes sur les taux, ainsi que les variations constatées durant les dernières années, ont jeté la confusion dans l'esprit des utilisateurs et brouillé le message sur la volonté pourtant exprimée de soutenir l'installation des équipements performants.

Les baisses de mises en marché constatées, alors que l'on observe une bonne tenue du bâtiment neuf, démontrent à l'évidence l'existence d'un net ralentissement de la rénovation en ce qui concerne nos équipements.

UNICLIMA – REPRESENTATIVITE SUR LE MARCHÉ

➔ Chaudières sol gaz et fioul et murales	≈ 95 à 97%
➔ Climatisation	≈ 92 %
➔ Pompes à chaleur	≈ 87 %
➔ Ventilation et traitement d'air	≈ 80 %
➔ Equipements solaires	≈ 75%
➔ Radiateurs	≈ 50 %
➔ Chaudières bois	≈ 50 %

Analyse par secteur

1- CHAUDIERES

Livraisons des chaudières à eau chaude (en milliers d'unités)

Evaluation en milliers	2010 Marché total	2011 Marché total	Evolution 2011/2010
Chaudières gaz et fioul classiques	356	321	- 10%
Chaudières gaz et fioul à condensation	260	267	≈ + 2,7%
<i>S/total gaz et fioul</i>	616	588	≈ - 4,5%

(Source : Uniclimate)

Le marché des chaudières Gaz et Fioul accuse un recul de 4,5%. On notera en particulier les évolutions suivantes :

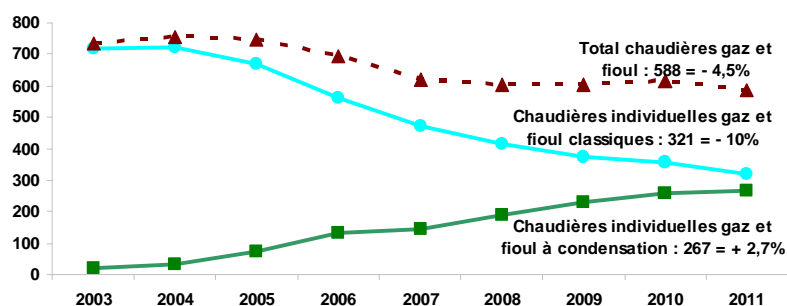
- ▶ **Chaudières individuelles fioul** : baisse de 16,7%, se situant au dessus de 64 000 unités.
- ▶ **Chaudières à condensation** : légère progression de 2,7% en 2011, dont :
 - Chaudières gaz : + 4%
 - Chaudières individuelles fioul : - 10%

Leurs taux de pénétration ont ainsi été portés à 45% pour les chaudières gaz et fioul individuelles et à 58% pour les chaudières collectives >70 kW.

Cependant, ce ralentissement de la hausse des chaudières à condensation ne permettra pas à la France de combler son retard par rapport aux autres pays leaders européens, où l'on peut observer des taux bien supérieurs (Allemagne, Pays-Bas, Grande-Bretagne).

Les mauvais résultats des chaudières au sol démontrent également un très net ralentissement de la rénovation du parc des chaudières existant, l'activité ayant été tirée par le retour des chaudières à gaz dans la construction neuve.

Evaluation du marché total des chaudières gaz et fioul (en milliers d'unités)



Source : Uniclimate

2- BRULEURS A AIR SOUFFLE - GAZ ET FIOUL

Le marché des brûleurs livrés en caisses est en baisse. Les brûleurs fioul équipent des chaudières individuelles (remplacement de brûleurs et équipement de chaudières neuves).

Livraisons de brûleurs en caisse (en milliers)

	2010	2011	2011/2010
Brûleurs fioul	68	53	-22%
Brûleurs gaz	8	7	-12%
Total brûleurs	77	60	-22%

(Source : Uniclimate)

3- RADIATEURS DE CHAUFFAGE CENTRAL A EAU CHAUDE

Le marché global des radiateurs en 2011 reste stable : + 0,5%.

Le radiateur à eau chaude est un émetteur de chaleur parfaitement adapté aux générateurs à haute performance de type chaudières à condensation et pompes à chaleur, que ce soit en premier équipement ou en rénovation des installations existantes. C'est particulièrement le cas dans les logements BBC et RT 2012.

4- EQUIPEMENTS ENR

- Solaire thermique

	2011	2011/2010
Chauffe-eau solaires individuels (CESI)	30 000	-12%
Systèmes solaires combinés (SSC)	1 770	-23%
Surface capteurs eau chaude solaire collective	103 800	+30%
Surface totale capteurs	250 900	-2%

(Sources : Uniclimate - Enerplan)

Le marché des capteurs solaires thermiques s'est établi à 250 900 m² en 2011 contre 256 000 m² en 2010, soit une légère baisse de -2%. On note une relative stabilisation de ce marché, après plusieurs années de baisse successives.

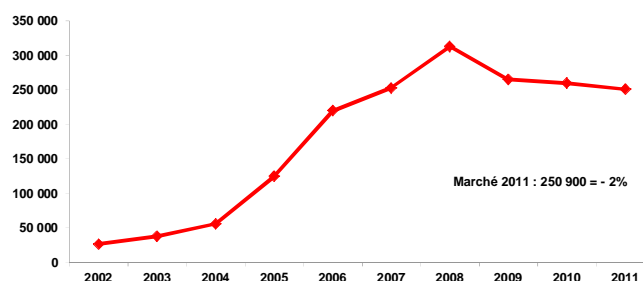
Toutefois, cette stabilisation est due à la forte croissance des installations solaires de production d'ECS collective.

Les livraisons de **capteurs, destinées aux immeubles collectifs ou tertiaires**, ont continué de progresser jusqu'à représenter 103 800 m² de capteurs, soit 40% du marché des capteurs solaires thermiques. La hausse de ce secteur par rapport à 2010 est de **30%, soit près du double de la progression constatée en 2010 (16%)**. Cela est particulièrement dû au développement du résidentiel collectif neuf BBC.

Les livraisons de chauffe-eau solaires individuels ont représenté seulement 30 000 unités contre près de 34 000 en 2010, soit une baisse de 12%. On remarque que la surface de capteurs pour les systèmes individuels baisse plus vite que le nombre de ces systèmes. En effet, la surface de capteur par équipement individuel (CESI et SSC) tend à diminuer.

Il est à noter que la part des colonnes solaires, CESI compact associant une chaudière et un ballon couplé à des capteurs, est d'environ 20% en 2011.

Evaluation du marché Français des capteurs solaires Thermiques (en m²)



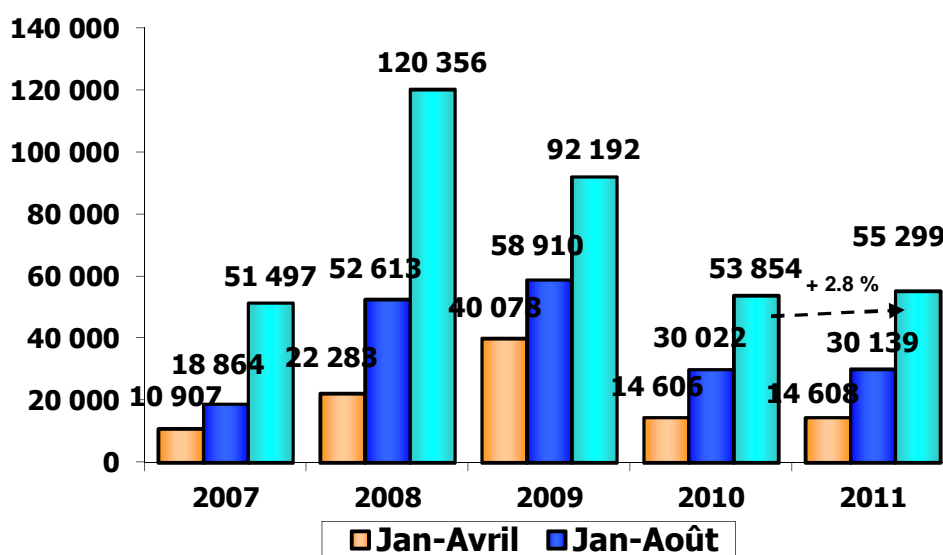
Source : Uniclimate-Enerplan

- **Pompes à chaleur**

PAC	2011	2011/2010
Aérothermie sur vecteur eau	55 300	+3%
Aérothermie sur vecteur air réversible	349 360	-3%
Géothermie	7 760	-13%
Chauffe-eau thermodynamique	27 000*	+28%*

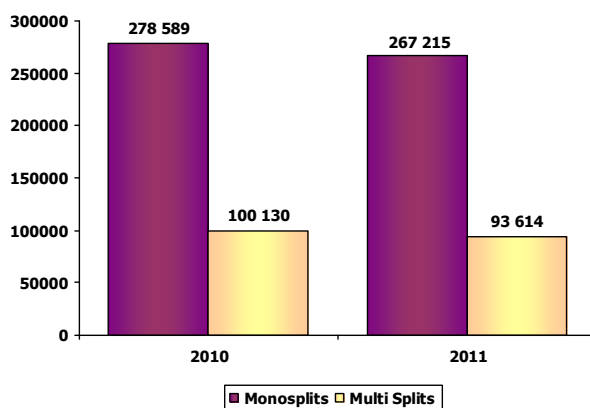
Sources : PAC&Clim'Info
* GIFAM - PAC&Clim'Info

**Pompes à chaleur Air/Eau
Evolution**



Source : PAC&Clim'Info

Pompes à chaleur Air/Air Le marché français en unités Extérieures (y.c. systèmes réversibles)



Source : PAC&Clim'Info

Le marché des équipements de chauffage thermodynamique a cessé de chuter fortement en 2011.

Il s'est stabilisé pour l'aérothermie (+/-3%).

Le secteur de l'aérothermie sur vecteur eau connaît même une légère reprise, après deux années de très forte baisse. Ce secteur progresse principalement dans le neuf, comme en témoigne la bonne vitalité des petites puissances (<10 kW).

Dans le secteur de l'aérothermie sur vecteur air, les produits monosplits finissent l'année avec une baisse de 4% par rapport à 2010. Ce sont les appareils de plus grande puissance (monosplits de plus de 12 kW), principalement destinés à des applications tertiaires, qui s'en sortent le mieux, avec +3% à la fin décembre 2011.

Les produits multisplits, quant à eux, voient leurs ventes reculer de 7%.

Les pompes à chaleur géothermiques continuent de chuter à un peu moins de 7 800 pièces, soit -13% par rapport à 2010.

Les chauffe-eau thermodynamiques, quant à eux, poursuivent leur forte hausse (+28%), principalement dans le secteur du neuf.

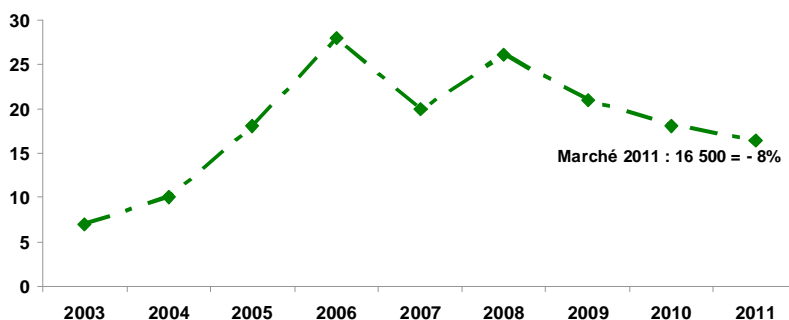
- **Chaudières bois**

	2011	2011/2010
Chaudières biomasse	16 500	-8%

(Source : Uniclimate)

Le marché global régresse de 8%. On note toutefois un intérêt croissant pour les chaudières automatiques à granulés de bois tandis que les chaudières à chargement manuel (bois bûches) continuent de décliner.

**Evaluation du marché total
Chaudières bois (en milliers d'unités)**



Source : Uniclimate

5- CLIMATISATION TERTIAIRE

- **Les Rooftop**

Le marché est estimé à 2 500 pièces en 2011. (*Estimation Uniclimate*)

- **Les DRV**

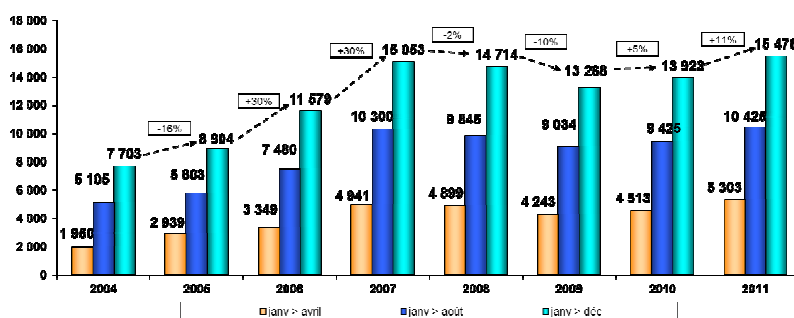
Après un début d'année en forte progression (+18% à fin avril), le marché s'est essouffé durant la période estivale (+4% de mai à fin août).

La dernière partie de l'année a été très bonne, puisque le marché progresse de 12% sur la période d'octobre à décembre.

Au final, 2011 constitue une très bonne année dans cette famille de produits, avec une progression de 11% et un niveau record jamais atteint de près de 15 500 groupes.

Les unités intérieures de type gainable représentent désormais 26% du marché (progression la plus importante, de 22%) et devancent les unités de type mural (22% du marché). Deux raisons peuvent expliquer cette progression : l'une d'elle est la recherche de confort et de discrétion, l'autre l'augmentation des bâtiments de type BBC (puis RT 2012), qui nécessitent de plus petites puissances par pièce et où les unités intérieures gainables peuvent mieux se positionner.

Marché tertiaire : les DRV Quantités annuelles



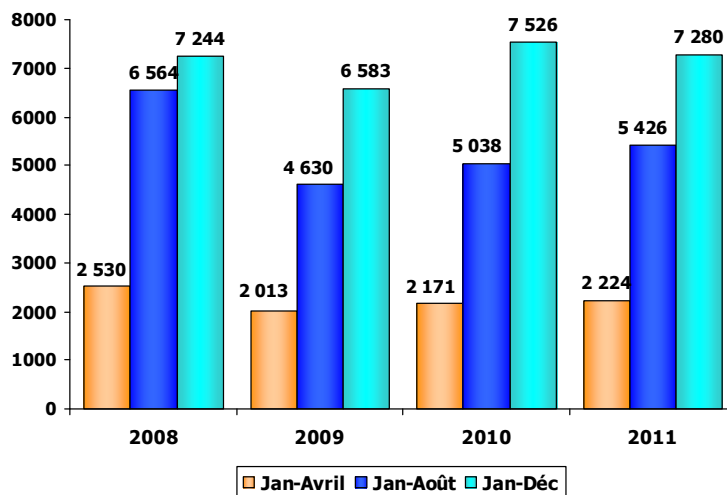
Source : PAC&Clim'Info

6- REFROIDISSEURS DE LIQUIDES (chillers)

Le marché des chillers ne confirme pas la progression du début d'année 2011 et termine aux alentours de -3%, et même -4% pour la technologie à air. Les moyennes et fortes puissances s'en sortent mieux, avec une baisse de seulement 1,9%. Le ralentissement de l'économie et des investissements au 2^{ème} semestre se fait clairement ressentir.

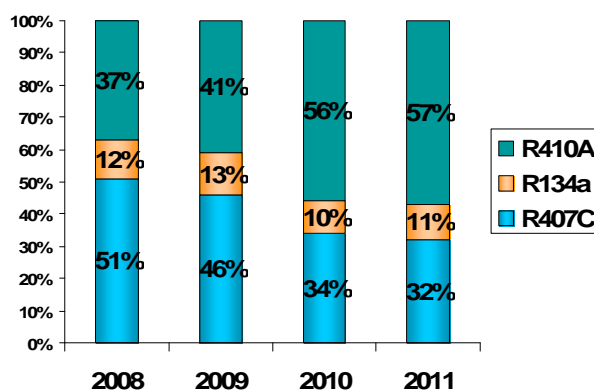
Les résultats 2011 sont portés par un marché de remplacement de machines (rénovation et maintenance) qui n'arrive plus à compenser les secteurs « en panne » d'investissements neufs, comme celui du bureau ou de l'hospitalier.

Evolution des Chillers froid seul et réversible (toute technologie)



Source : PAC&Clim'Info

Répartition par Réfrigérant (toute technologie)



Source : PAC&Clim'Info

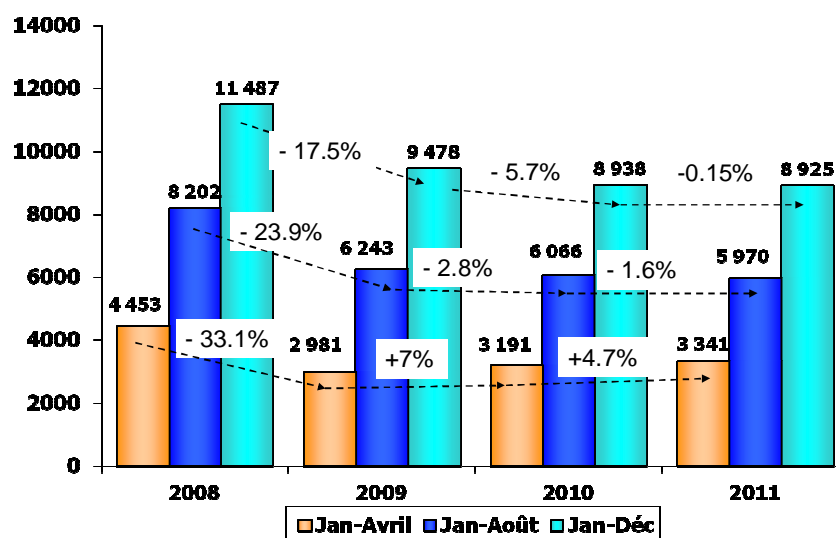
7- CENTRALES DE TRAITEMENT D'AIR DES BATIMENTS ET VENTILO-CONVECTEURS

- Centrales de traitement d'air

Le marché des centrales de traitement d'air est resté stable cette année (-0.15%), avec un dernier quadrimestre en progression :

	2011/2010	2010/2009	2009/2008
Centrales de traitement d'air	+2.9%	-11.2%	-1.5%

Evolution des centrales de traitement d'air



Source : PAC&Clim'Info

Nous constatons une contraction du cœur de gamme de 72% à 69% du mix produit (soit 4% en nombre), en faveur des petites centrales (<500mm d'épaisseur, +14% en nombre), caractéristiques du tertiaire et du marché de la rénovation.

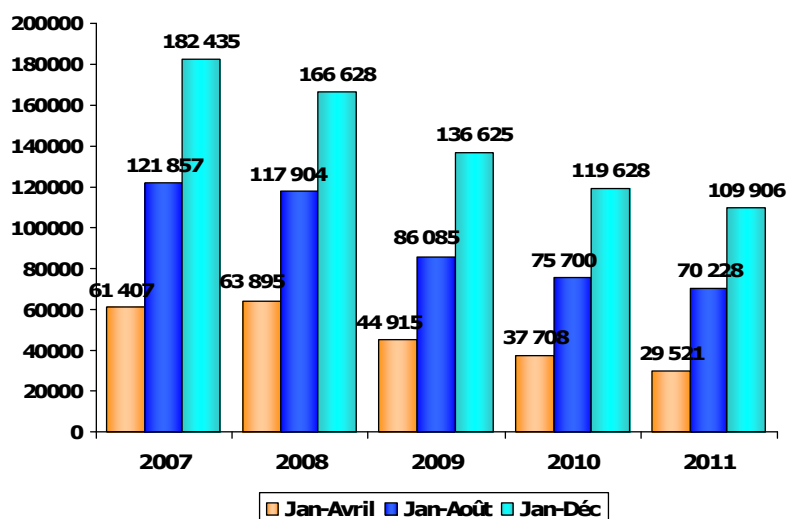
Le marché de la santé a été moins dynamique, du fait de la fin du plan Hôpital 2012, avec un impact sur le cœur de gamme essentiellement.

Concernant le marché des unités à grands débits, installées dans le secteur de l'industrie, notons une bonne tendance (+16% en nombre d'appareils). Cela s'explique par l'intérêt pour les solutions affichant de meilleures performances énergétiques.

- **Ventilo-convecteurs et cassettes**

Les unités de confort continuent de souffrir, année après année, d'une forte concurrence technologique ainsi que d'investissements limités sur les marchés du bureau et de l'hôtellerie.

Evolution des Unités de confort



Source : PAC&Clim'Info

8- VENTILATION DES BATIMENTS

- **Logement individuel**

En logement individuel, le marché de la ventilation mécanique est en progression.

Techniques	Année 2011 (en unités)	Evolution par rapport à 2010
VMC* simple flux et double flux	744 997	+8,5 %
Dont : - Simple flux :		
..... Autoréglable		-2,2 %
..... Hygroréglable		+38,5 %
- Double flux		+17,2 %
Aérateurs - débit < à 400 m ³ /h (type VMR)	440 518	+4,8 %

* VMC : Ventilation Mécanique Contrôlée

Les ventes de **centrales double flux haute performance** (moteurs basse consommation et échangeur statique haut rendement) continuent à progresser significativement (+20,5 % par rapport à 2010).

- **Ventilateurs - Bâtiments collectifs et tertiaires**

Techniques	Année 2011 (en unités)	Evolution par rapport à 2010
Caissons simple flux et ventilateurs de conduits	156 351	+4,6 %

En centrale double flux, l'évolution des ventes en 2011 par rapport à 2010 est de 22,8 %.

- **Diffusion d'air**

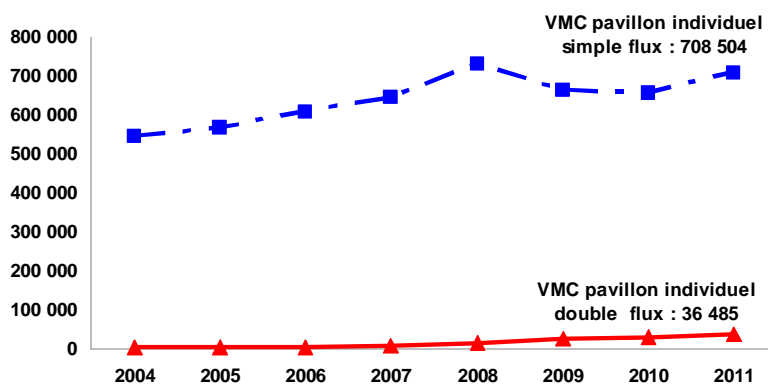
Techniques	Année 2011 (en unités)	Evolution par rapport à 2010
Grilles et diffuseurs	483 310	+4,1 %

En 2011, les surfaces équipées de poutres climatiques ont chuté de 26,1 % par rapport à 2010.

- Réseaux aérauliques et accessoires

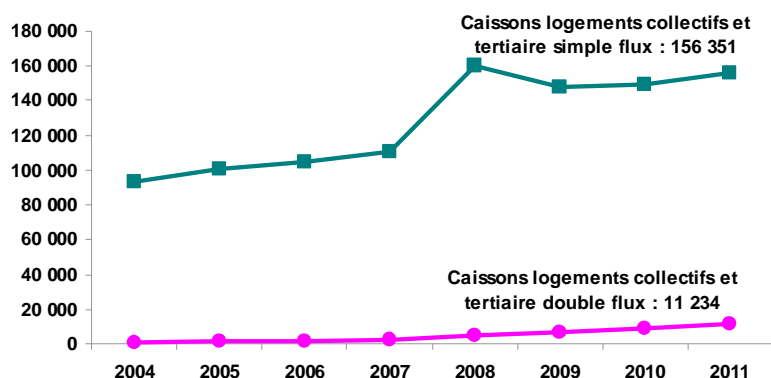
Techniques	Année 2011	Evolution par rapport à 2010
Conduits circulaires flexibles et rigides dont : conduits flexibles conduits rigides	23 601 696 mètres	+12,7 % +15,5 %

Marché français de la Ventilation
(simple et double flux en nombre d'appareils)



Source : Uniclimate

Marché français de la Ventilation (Caissons simple et double flux en nombre d'appareils)



Source : Uniclimate

En 2011, les coudes à joints représentent 15,3 % des ventes globales des accessoires de conduits (coudes standards et à joints). Par rapport à 2010, les ventes globales des accessoires progressent de 10,8 %.

En résumé :

Face aux enjeux énergétiques dans le bâtiment, les ventes d'équipements de ventilation et de traitement d'air performants progressent significativement par rapport aux équipements standards.

Les ventes des équipements à haute performance comme les caissons double flux individuels et les accessoires à joints pour l'étanchéité des réseaux augmentent.

Actualité des secteurs

Qualité d'air : un enjeu de santé public

Uniclimate s'est mobilisé autour de la qualité d'air depuis plusieurs années. Nous sommes heureux de constater que des médecins, journaux - spécialisés ou non - et associations de consommateurs se sont également emparés du dossier, qui constitue un risque sanitaire pour nos contemporains. En effet, et même si UNICLIMA soutient la politique énergétique qui a conduit à des évolutions successives des réglementations thermiques visant à diminuer l'impact énergétique des bâtiments sur l'environnement, les réglementations thermiques renforcent l'isolation et l'étanchéité à l'air des bâtiments, en vue de réduire les consommations énergétiques.

Par là même, elles accentuent le confinement de polluants et impactent fortement la qualité de l'air. A titre d'exemple, pour un logement moyen, l'application de la RT 2012 va engendrer une perte d'au moins 10 % d'air neuf par occupant.

Ainsi, comme d'autres organisations, UNICLIMA a demandé une révision de l'arrêté de mars 82, qui concerne l'aération des logements ou une meilleure prise en compte des solutions efficaces de filtration pour les bâtiments tertiaires et industriels.

Nous pouvons cependant regretter qu'il n'y ait pas encore la même mobilisation des pouvoirs publics sur ces thèmes.

Depuis 2008, Uniclimate anime le Forum qualité d'air sur le salon Pollutec et rassemblera, du 27 au 30 novembre 2012 à Lyon, les experts du secteur pour présenter l'actualité de ce domaine : appareils de mesure de polluants, résultats de campagnes de mesure, solutions industrielles... pour des applications dans tout type de bâtiments et pour la gestion des rejets dans l'atmosphère.

Ventilation et traitement d'air

Perspectives : le marché de la ventilation en résidentiel devrait continuer de progresser selon les mêmes tendances qu'en 2011.

Dans le secteur résidentiel, pour le neuf, les double flux continuent de progresser lentement. On observe cependant une baisse des demandes de double flux pour les logements collectifs, et plus particulièrement pour les logements sociaux, dont les contraintes de maintenance n'ont pas le même impact qu'en logement individuel (accessibilité aux systèmes pour le changement des filtres par exemple).

Concernant le secteur tertiaire, les industriels ne s'expliquent pas le ralentissement observé au cours du dernier trimestre 2011, et qui se poursuit toujours en ce début d'année. Alors que l'on attendait un démarrage dans les programmes neufs, l'embellie n'est toujours pas au rendez-vous.

En tertiaire, la récupération d'énergie sur les double flux ou les centrales de traitement d'air continue de représenter une part prédominante sur le marché.

Filtration et dépolluement pour la qualité d'air

Perspectives : le début d'année s'annonce stable, avec toutefois un manque de visibilité sur l'année à venir. Des regroupements de grands groupes dans les secteurs de la maintenance engendrent pour l'instant un certain attentisme.

La problématique de l'efficacité énergétique dans ce secteur a également été prise en compte, avec notamment la mise en place du classement énergétique des filtres, travaux menés au niveau européen par les fabricants réunis au sein d'Eurovent. Les premières certifications ont démarré en janvier 2012 avec Eurovent Certification.

ENR / Le solaire thermique / Les chaudières bois

Perspectives / Solaire thermique : l'année 2012 se profile comme 2011, avec une baisse sensible sur les chauffe-eau solaires individuels (CESI) et systèmes solaires combinés (SSC). Les installations dans le collectif se maintiennent pour le moment dans le neuf avec la fin du Sellier et les projets BBC. Cependant, une grande incertitude demeure à propos des conséquences de la réglementation RT 2012, applicable au 1^{er} janvier 2013 dans le résidentiel, et qui, jusqu'en 2015, pourrait freiner le développement du solaire collectif.

- Dans le résidentiel : il existe différentes solutions pour la production d'eau chaude sanitaire, et le solaire y trouve sa place, tout comme le chauffe-eau thermodynamique. Un équilibre reste à trouver dans les solutions pour tenir compte des types de bâtiments et des besoins.

Perspectives / Chaudières bois : malheureusement, le secteur de la chaudière bois a encore connu une année difficile, malgré le soutien du crédit d'impôt développement durable. Un redémarrage pourrait être lié à la hausse du prix des énergies. Uniclimate souhaite pouvoir s'impliquer davantage dans l'organisation et le fonctionnement du label Flamme Verte pour les chaudières bois, et ainsi participer à la promotion de ce secteur.

Les pompes à chaleur

Perspectives : c'est un début d'année difficile pour les pompes à chaleur, notamment pour la géothermie, qui n'en finit pas de chuter, alors même que ces systèmes sont portés depuis toujours par le Grenelle de l'environnement.

Concernant les pompes à chaleur double service, un projet de référentiel NF PAC est en cours. L'objectif est de le finaliser au cours de l'année 2012.

Froid et climatisation

Fluides frigorigènes

Au cours de la période récente, les industriels ont participé et contribué à :

- La mise en œuvre des attestations d'aptitude pour les personnes manipulant des fluides et attestations de capacité pour les entreprises
- La mise en œuvre des textes sur les déclarations des fluides à l'Ademe
- La mise en œuvre sur la traçabilité et le transport des fluides

- La préparation du décret sur l'assemblage et la vente des appareils multi blocs
- Et aussi à tous les travaux pour suivre les évolutions de la réglementation dans ce domaine et apporter leur expertise dans les travaux collaboratifs qui mobilisent toute la filière : Association française du froid, les installateurs, la DGPR, la DGECC, l'Ademe, L'Ecole des Mines...)

Les industriels ont soutenu tous les projets (réglementations, normes...) visant d'une part à encore renforcer les exigences d'étanchéité des systèmes et d'autre part à améliorer la récupération et le retraitement des fluides frigorigènes en fin de vie. Ces travaux constituent une contribution importante afin de limiter les rejets de fluides au regard de leur impact environnemental.

Si, ultérieurement, de nouvelles réglementations devaient venir limiter – voire interdire - des fluides frigorigènes, il sera en tout état de cause indispensable que soient effectuées des études d'impact et que soit vérifiée la fiabilité des produits de substitution pour répondre à l'ensemble des enjeux.

Inspection des systèmes de climatisation

Concernant les inspections de systèmes de climatisation, nous regrettons une certaine lenteur dans la mise en place du dispositif. Trop peu de personnes sont certifiées à ce jour pour répondre à cette obligation qui doit avoir lieu tous les 5 ans.

Attestation de capacité

En 2011, nous avons constaté une progression du nombre d'entreprises ayant obtenu l'attestation de capacité pour la manipulation des fluides frigorigènes.

Directive DEEE

S'agissant des systèmes de climatisation, Uniclimate s'est fortement impliqué pour l'application des règles relatives à la fin de vie des équipements.

Chaudières Gaz et fioul

Perspectives : le début d'année est en demi-teinte au global et, s'agissant des chaudières fioul, fortement impacté par le prix de l'énergie. Les industriels considèrent que l'activité rénovation reste faible et que la période d'incertitude économique ne laisse pas présager une amélioration rapide.

Uniclimate a rejoint le Centre national d'expertise des professionnels de l'énergie gaz (CNPG) récemment créé, et apportera tout son concours aux missions que s'est données cette association.

Parmi les premiers objectifs : **des règles de mise en œuvre « élaborées par tous et partagées par tous »** pour les systèmes innovants, dans tous les usages gaz et dans tous les bâtiments.

Partenariat avec GDF-Suez

Pour le marché de la rénovation

Pour la rénovation des conduits dans les bâtiments existants, GDF-Suez et Uniclimate travaillent à la définition de solutions permettant de donner l'accès à la condensation au moyen de chaudières étanches et de conduits de fumées sous pression. L'objectif est de permettre le remplacement d'anciennes chaudières sur des installations pour lesquelles l'accès à la condensation est techniquement impossible à ce jour. Plus d'un million d'appareils sont concernés sur le marché français.

Une Road-Map technologique pour l'avenir

Depuis 2010, le Comité Gaz-Fioul d'Uniclimate participe aux travaux menés avec GDF-Suez au sein d'un groupe d'experts ouvert pour bâtir une road-map technologique à l'horizon 2020. L'objectif, pour la quinzaine d'experts, fabricants et énergéticiens qui travaillent sur le projet, est de définir les produits et équipements qui répondront le mieux aux exigences (clients et réglementaires) et aux conditions du marché en 2020. En d'autres termes, les experts de ce groupe travaillent sur une vision partagée à court, moyen et long terme des systèmes énergétiques dans les bâtiments de demain. Les rapports qui émanent de cette feuille de route résument les orientations politiques communes et constituent un outil de communication auprès des pouvoirs publics et des organismes liés influents.

Radiateurs

Perspectives : le début d'année relativement positif pourrait être lié à une amélioration de la rénovation, mais la filière reste prudente et conçoit tout de même quelques inquiétudes pour le second semestre 2012. Les planchers chauffants, qui avaient constitué en 2011 un secteur porteur, devraient avancer dans une continuité positive en 2012.

Les nouveaux radiateurs sont innovants, et pour accompagner la réactualisation des connaissances, les industriels disposent ou disposeront de centres de formation dédiés aux installateurs. Ceux-ci seront amenés à faire de plus en plus de conseil auprès de leurs clients, et il existe des guides pour les accompagner dans ce rôle de conseil.

Réglementation

Au plan européen :

EPBD

Pour rappel, la Directive européenne Performance énergétique des bâtiments a impulsé un certain nombre d'engagements, comme l'inspection des systèmes de climatisation, l'entretien obligatoire des chaudières, la Réglementation thermique 2012...

Directive Eco-design - ERP

[Lots 1 et 2 : générateurs de chauffage](#)

Ils ont été diffusés par la Commission Européenne.

Uniclimate apporte sa contribution à la réalisation de ces textes, qui sont désormais soumis à l'administration française en vue d'une publication pour la mi-2012.

Il est difficile à ce stade de mesurer avec précision les conséquences de ces textes, mais il est certain que les équipements les moins performants se trouveront éliminés du marché à moyen terme (mi-2014).

[Lot 10 : climatiseurs air et ventilation de confort](#)

Dans le secteur de la climatisation, la parution des textes d'application de ce lot (équipements air / air de moins de 12 kW) annoncera la fin des appareils de petite puissance dont les performances ou les niveaux acoustiques ne répondraient pas aux exigences réglementaires. Entrée en vigueur de ce règlement en janvier 2013.

[Lot 11 : ventilateurs et moto-ventilateur](#)

Le règlement, en vigueur depuis juin 2011, aura un impact important sur l'offre du marché, à court et moyen terme (2012 puis 2015). Cela impliquera une adaptation des acteurs pour innover et développer les équipements qui répondront aux exigences de la réglementation.

[Les équipements de ventilation mécanique : résidentiel, collectif et tertiaire](#)

(Lot 10 et lot 6)

Un projet de règlement est prévu pour ces équipements en septembre 2012, avec une application prévue à partir de mi-2013.

Concernant les autres lots, Uniclimate et les associations européennes dont il est membre suivent l'évolution de ces travaux.

Au plan français :

RT 2012

Uniclimate a établi une concertation constructive avec la DHUP et le CSTB sur le plan technique, pour les produits qui avaient été oubliés lors de la rédaction de la méthode de calcul, comme certaines pompes à chaleur ou les rooftops et les systèmes de ventilation double flux thermodynamiques.

Concernant l'eau chaude sanitaire thermodynamique, des points sont à déboguer, voire à redévelopper, dans le moteur de calcul, principalement pour les logements collectifs.

Pour faire le point sur ces derniers aspects, Uniclimate est en étroite collaboration avec les professionnels de la filière comme le CETIAT, l'Afpac, le Gifam et EDF.

Un groupe travaille par exemple depuis l'automne 2011 pour l'établissement d'une interface entre les données performance issues de la norme 16747 et le moteur de la Réglementation Thermique.

Normalisation - Certifications

Concernant la normalisation, Uniclimate participe à de nombreux programmes nationaux, européens et internationaux, afin d'apporter une contribution française dans l'élaboration des normes. Cette action, fortement encouragée par les pouvoirs publics français, entraîne pour Uniclimate des dépenses importantes, induites par la participation à ces groupes de travail.

Dans ce cadre, les industriels bénéficient de l'expertise technique du Cetiatic. Les industriels regrettent en conséquence que d'autres entités administratives (françaises ou européennes) semblent promouvoir de nouvelles règles alors même qu'il existe des normes ou réglementations européennes applicables, qu'il suffirait d'appliquer.

S'agissant de la certification, Uniclimate accompagne les projets de certification mais attache une grande importance à ce que les programmes de certification soient « euro compatibles », afin d'éviter les accumulations de coûts injustifiés liés à la certification.

Bases de données

Base de données du Génie climatique

- Les pompes à chaleur sont à présent intégrées dans la base Atita.
- Le solaire : un groupe de travail a démarré pour la création de ce nouveau domaine dans la base Atita, avec pour objectif la fin de l'année 2012.
- La ventilation a engagé des réflexions dans cette même direction.

De plus, d'autres métiers ont demandé à bénéficier de l'expertise de l'Atita pour gérer leurs propres données produits en fonction du référentiel qu'ils ont élaboré.

C'est le cas notamment du Sycabel pour les câbles, et d'autres syndicats devraient rejoindre très prochainement les bases créées par Atita, qui deviendra une plateforme pour présenter les équipements du second œuvre technique du bâtiment.



L'Agence
communication
dynamique !

Contact Presse :

Véronique Jeannin

Responsable Editions et Relations presse

3-5 rue du Bailliage, 78000 VERSAILLES

01 39 24 29 05 - presse@factomedia.fr

Communiqué en ligne sur <http://www.factomediarp.com/>